

"בא על עית ..." - פתרון חדש לזיהוי העי

יואל בן-נון

מכון יעקב הרצוג להכשרת מורים, ישיבת הר-עציון אלון-שבות

במקומות רבים נזכרה העי במקרא כשוכנת "מקדם לבית אל"¹, "מצד בית אל"², ו-"עם בית-און"³. בסיפור כיבושה של העי בספר יהושע ובשלב המכריע נזכר גם, שכל אנשי בית אל הצטרפו לאנשי העי במרדף אחרי בני ישראל: "ולא נשאר איש בעי ובית אל אשר לא יצאו אחרי ישראל, ויעזבו את העיר פתוחה, וירדפו אחרי ישראל" (יהושע ח', יז). בספר עזרא, ברשימות העולים מבבל, נזכרו "אנשי בית אל והעי" יחד (עזרא ב', כח). כל אלה ושיקולים נוספים הביאו לכך, שהחיפוש אחרי העי התרכז מלכתחילה ברובו בקרבתה המיידית של ביתין = בית אל⁴, מאז שזוהתה בביטחון יחסי⁴.

- 1 בראשית י"ב, ח, י"ג, יהושע ז', ב.
 - 2 יהושע י"ב, ט.
 - 3 ראה סקירתו המקיפה של י' גרינץ על גלגולי החיפוש והזיהוי של העי, "העי אשר עם בית און" מוציא דורות, ירושלים, תשכ"ט, עמ' 278-289, ושם ביבליוגרפיה מפורטת (כל ההפניות להלן הן למאמרו זה).
 - 4 כבר על-ידי הנוסע מבורדו בתקופת התלמוד (333 לסה"נ), בערך ביתר, *Itinerarium Burdigalense*, (שי' קליין, מחקרים ארצישראליים, כרך ג' חוב' 5, ירושלים, תרצ"ד), ושם לב לחילופי למנ"ר: בית אל - ביתיל - ביתיר - ביתין (הוא שם הכפר כיום); וכמוכן לפני כ- 670 שנה על-ידי ר' אשתורי הפרחי, כפתור ופרח, ירושלים, תרנ"ז, פרק י"א, עמ' רצ"ו; ובימינו על-ידי רובינסון בסקר של P.E.F., וכל ההולכים בעקבותיו. הזיהוי מבוסס על ההקשר הגיאוגרפי - היסטורי - מקראי דרך ההר מירושלים לשכם, גבול בנימין ואפרים (יהושע ט"ז, יח), על דמיון השם, ומאז חפירותיו של אולברייט, גם על הממצא הארכיאולוגי, שהתאמתו לנתונים ההיסטוריים נראית מלאה ומוצקה. על החפירות של אולברייט ראה: W.F.Albright, *BASOR* 55,56,57 (1934-5); 74 (1939); J.L.Kelso, *AASOR* 39 (1968)
- בשנים האחרונות נשמע ערעור אחד על זיהוי בית אל והעי, והצעה לזהות את בית אל בראס א-טחונה שבאל-בירה, כ-3 ק"מ מדרום לביתין (נ.צ. 17021462 ברשת ישראל), גם היא סמוכה בהחלט לדרך ההר הראשית. על-פי זה מנסה ליבינגסטון לחפור ולזהות את העי בחורבת אל-מיסיה שממזרח לפסגות (נ.צ. 17231452). ראה: G.Bimson, *Bar* 11:5 (1985) p.78; D.Livingston, *Bar* 15:1 (1989) p.11.
- אולם כל התמיהות שבויהו עי עם א-תל או עם חר' חיאן חוזרים גם כאן, ועוד נוספות תמיהות אחרות: הזיהוי המוצע להעי קרוב מידי, כ-2 ק"מ מראס א-טחונה, ושני המקומות נראים יותר כחורבות מאשר כתילים מבוזרים. (בסקר של ארץ אפרים, שערך י' פינקלשטיין, מופיע ראס א-טחונה כחורבה ולא כתל). המקום המוצע להעי מבודד, איננו קשור לשום דרך שהיא, הגיא העמוק נמצא דווקא ממזרח ומדרום לאתר המוצע, (במקום הגיא שמצפון, ביהושע וי-ח'), אין שום בסיס לדמיון בשם האתר, והממצא הארכיאולוגי עד כה, למיטב ידיעתי, מכיל בעיקר חומר הלניסטי ואילך, למעט קבר מעניין אחד מתקופת ההתנחלות (ברזל א1).

חוקרים אחדים אכן טענו, שהזיהויים המוצעים קרובים מדי לבית אל⁵, אך לא שמעו להם, ואף הצעותיהם האלטרנטיביות לא נראו מבטיחות כלל⁶. הויכוח העיקרי על הזיהוי ניטש בין חר' א-תל, כ-2 ק"מ מדרום-מזרח לביתין, לבין חר' חיאן, מעט דרומה משם, משני עבריו של הכפר דיר דיבואן. חר' א-תל - כך נקרא בפי אנשי המקום התל הבולט והנישא - התפרש כתרגום השם העי = החורבה = גל האבנים הגדול⁷, בעוד חר' חיאן התפרשה כנושאת השם המקורי בשינוי קל: העי = עיאן = חיאן⁸. כפי שטען גרינץ בצדק, הקושי בזיהוי הראשון הוא כבר בכך, שתרגום כזה איננו מסתבר, ואיננו מקובל כלל בשימור השמות⁹, ואף אין כל וודאות, שזהו פירושו של השם "העי"¹⁰. נכון יותר לאמר, ש"העי" = "עיה"¹¹ = "עית"¹², זהו שם העיר כשם פרטי, גם בזמן שנושבה, ולא רק בחורבנה¹⁰.

מאידך, בחר' חיאן אין בכלל תל, כמו שאנו מכירים מערים כנעניות מבוצרות בתקופת הברונזה התיכונה והמאוחרת¹³. גם הממצא הארכיאולוגי שם, על-פי הסקרים שנערכו, הוא מימי בית שני ואילך, כמו גם במקומות נוספים שהוצעו¹⁴.

בחר' א-תל עצמו חפרה הגבי יהודית מרקה-קראוזה בראשית שנות ה-30, והגיעה למסקנה חד-משמעית, שהתל היה מיושב רק בתקופה הכנענית הקדומה (E.B.), ומ-2,000 לפנה"ס בקירוב ועד לתקופת השופטים היה התל שומם וחורב. לאותן מסקנות הגיע גם ג' קאלאוי בחפירה הנוספת בשנות ה-1960¹⁵.

לפיכך, מן הנמנע ש"העי" של ימי האבות, או של ימי יהושע, שכנה במקום ההוא, שלא היה מיושב כלל בתקופות הרלוונטיות, כפי שהסיק יי גרינץ, אל נכון¹⁶, ועל כן זיהה את חר'

5 גרינץ, שם, הערות 4, 7, 23.

6 גרינץ, שם, הערות 5, 6, 9.

7 גרינץ, שם, עמ' 279-281, 283.

8 גרינץ, שם, עמ' 278-279.

9 גרינץ, שם, עמ' 283-284.

10 גרינץ, שם, עמ' 28.

11 דברי-הימים א' ז'כח. שים לב לכך, שדווקא בערי אפרים המנויות כאן מופיעות בית אל ובנותיה לחד, ועיה ובנותיה לחד, כמו גזר למערב, נערך למזרח ושכם לצפון, כל אחת עם "בנותיה". "עיה" בספר המזרחי של הר-אפרים, כמוצג להלן, מתאימה מאוד לפסוק זה.

12 ישעיהו י'כח - "עית" < עיה, ואין כאן אלא איפוס התי' במבטא או נפילתה, והשלמת ה' במקומה, כנהוג בעברית בצורת הנקבה הנפרדת, לעומת כל הצורות האחרות, (ריבוי, סמיכות, הטיות), וכמובן, שהצורה הקדומה - הנשמרת בעיקר בשירה - היא הנושאת את הסיימות תי' (שירת, זמרת, חטאת וכד'). ייתכן שהצורה "העי" היא קיצור נוסף של עית < עיה < עי, ואליה נוספה ה' הידיעה, כמו ב"הגבעה", ו"הרמה" (אל-רם בערבית), כפי שמפרש זאת גרינץ, שם עמ' 285. אבל ייתכן גם שלפנינו שיכול עיצורים, שרווח בעברית המקראית (ושמלה - שלמה, כבשה - כשבה, רמז - רום ועוד), והא של העי = עיה, היא אותה האות, בין שהיא פותחת ובין שהיא מסיימת.

13 צורת התל ברבים מתילי הארץ נבנתה במידה מרעט על-ידי החומות והחלקקות, שנבנו בתקופת הברונזה התיכונה 2 ב', כידוע. לפיכך אנו מצפים לצורת תל קלאסי גם בבית אל וגם בהעי, כערים שזכרו בתורה מימי האבות.

בביתין יש צורת תל, אף-על-פי שהיא נבלעת מצפון וממערב ברכס הגובל. בחר' א-תל יש תל קלאסי, ולכן כולם נמשכו אליו - עד שנחפר, והתברר, שהעי המקראית לא שכנה בו, בשום מובן היסטורי. הבעיה שנוצרה איננה יכולה להיפתר על-ידי כפר או חורבה, אלא על-ידי תל מבוצר, אופייני לתקופה.

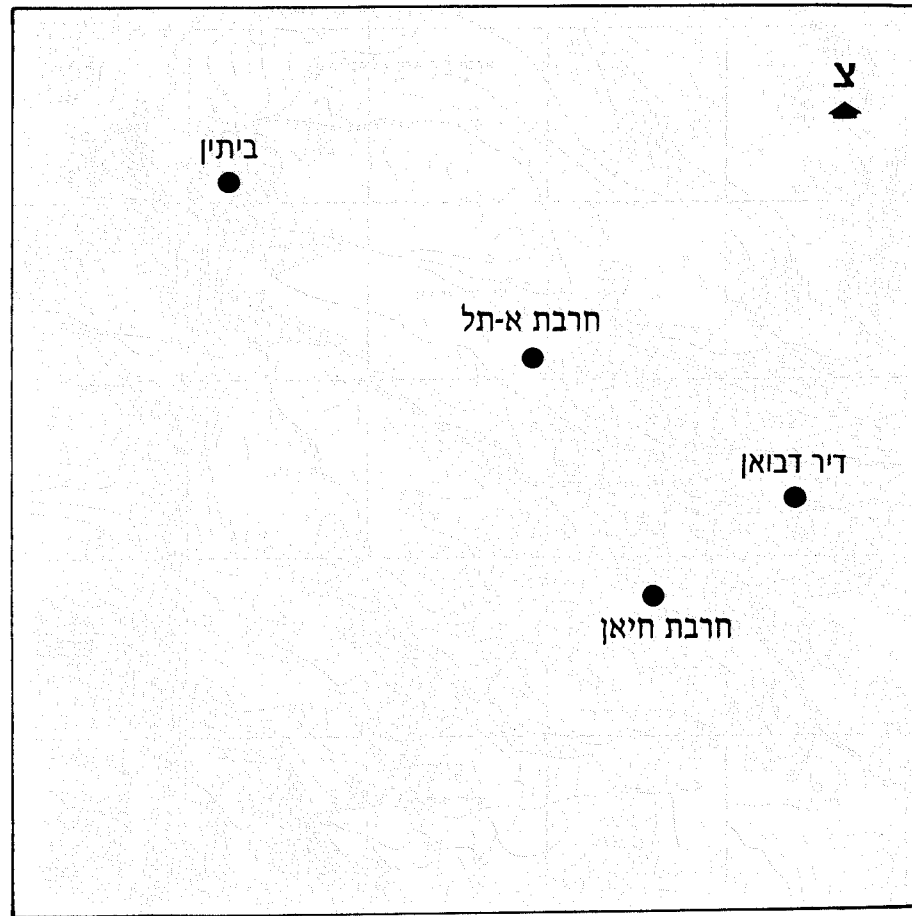
14 ראה הערה 4 לעיל.

15 ידיעות לחקירת ארץ ישראל 1933, עמ' 28-33;

Syria XVI (1935)325FF; J.A.Callaway, BA (Feb.1965) p.29; BA39 (1976).

16 גרינץ, שם, עמ' 282-283, 286.

איור מס' 1: הכפר דיר דיבואן ממזרח לכפר ביתין = בית אל. ממערבו - חר' א-תל ומדרומו - חר' חיאן, שהוצעו בעבר כמקומה של העי.



א-תל עם בית-און, והשאיר את זיהויה של העי כשאלה פתוחה¹⁷. המבוי הסתום חיזק את המגמה האטיולוגית הקיצונית בחקר המקרא, במיוחד בספר יהושע, עד כדי שלילת האוטנטיות של הסיפור, והפיקתו לסיפור אגדה, שנתחבר במאוחר¹⁸, כביכול, כדי "להסביר" את התל הבולט, שהיה מוכר לאנשי המקום.

17 גרינץ, שם, עמ' 286-288.

18 גרינץ, שם, עמ' 281-282, וראה עוד:

M.Noah, Bethel and Ai, PJB (1935), pp.7-29.

אולברייט העלה השערה שסיפור כיבוש העי הוא כיבושה של בית אל, ראה:

W.F.Albright, BASOR 74 (1939), p.16.

כיוון שכבוש העי הוא הסיפור המפורט ביותר בסיפורי הכיבוש בספר יהושע, וכיוון שבשופטים א' נזכר כיבושה של בית אל ביד בני יוסף, בלי קשר עם "העי" - צמחה מכאן התיאוריה השלטת במחקר, לפיה ספר שופטים א', ולא ספר יהושע, הוא כביכול המקור ההיסטורי ביותר אמין לכיבוש הארץ כשהליך מדורג ומתמשך, בעוד ספר יהושע, שמתאר כיבוש אחיד וקצר בהנהגת יהושע, הוא מאוחר ומגמת¹⁹ כביכול.

מחובתנו לקבוע, כי מצב זה של מחקר המקרא והבנתו אינו משקף, לדעתנו, לא את המקרא ולא את ההיסטוריה העתיקה, אלא את קוצר ידו של המחקר עצמו, שנכנס למבוי סתום ולא הצליח לפלס לו דרך. לא מתקבל על הדעת להסתמך על המקרא בכל מקום שמוצאים לו ביסוס ארכיאולוגי-היסטורי, ואילו בכל מקום שלא מצאנו, מסתערים על המקרא הפוכים אותו ל"אגדה מאוחרת" או מתעלמים ממנו²⁰. מוטב שנודה, כי ניצבת עדיין לפנינו חידת הזיהוי של העי, ומחכה לפתרון. המקרא איננו "אשם" באי-יכולתנו לפתור בעיה רצינית ובסיסית של זיהוי גיאוגרפי-היסטורי. כאן המקום לעבור לתעלומה אחרת של אתר חשוב ללא זיהוי סביר, באגף המזרחי, בספר המדבר, הוא חרי מרגימה ליד עין סמיה. להלן משפטים אחדים ממאמרו של ע' מזר²¹, הנוגעים לאופיו של האתר שליד עין סמיה ולזיהויו:

"עצם קיומה של עיר מבוצרת ששטחה 30 דונם באזור נידח זה, יש בו כדי לתרום ללימוד מערכת ההתיישבות בהרי אפרים בתקופת המלוכה. כמו באלף השלישי והשני לפנה"ס, גם בתקופת המלוכה היה ניצול מלא של פוטנציאל ההתיישבות הגלום באתר זה, הודות לקרבתו למקור מים חשוב, ולבקעה פורייה. די היה בנתונים אלה כדי להצדיק את קיומו במקום, של יישוב קבע בעל אופי עירוני, למרות ריחוקו מכל דרך ראשית (?) (עמ' 191).

"חירבת מרגימה היא האתר היחיד ברצועת ספר המדבר של הרי אפרים, ואחד האתרים הבודדים, בהרי אפרים בכלל, שהיתה בו רציפות של יישוב עירוני הן בתקופה הכנענית והן בתקופת המלוכה. בתקופת הברזל ב' היה האתר של חירבת מרגימה אחד היישובים הגדולים בכל נחלת אפרים. מתוך 190 אתרים, שמנה פינקלשטיין²² בתחומי

A. Alt, PJB 35 (1939), pp. 8-63; Y. Aharoni, Rewriting Israel's Conquest, BA 39 19 (1976) pp. 55-76; Y. Yadin, BAR 7 (1982), pp. 6-23; Sh. Yeivin, The Israelite of Conaan, Ystanbul (1971);

י' אהרוני, ההיאחזות וההתנחלות, בתוך: ב' מזר (עורך), ההיסטוריה של עם ישראל, השופטים, ירושלים, תשמ"ד, עמ' 73-56; ש' ייבין, העי, אנציקלופדיה מקראית ו' (תשל"ד), עמ' 182-169; ב' מזר, פרשת ההתנחלות בהרי ישראל, ארץ-ישראל ט"ו (תשמ"א) עמ' 150-145.

20 ראה דבריו של י' ידן בעניין זה, במאמרו על המעבר מחברת נוודים למחצה, לחברה מיושבת, בתוך ספר הסיכום שערך קרוס ל-75 שנות עבודתו של ביה"ס האמריקני לחקר המזרח (Cambridge) (1975-1900) pp. 57-68. ידן כותב שם כי: "בכל מקום שיש הסכמה בין הסיפור המקראי והעדו הארכיאולוגית, אין סיבה להטיל ספק במהימנות ההיסטורית של אותו מקור מקראי. מאידך, בכל פעם שבה העדות הארכיאולוגית נוגדת את הסיפור המקראי - כמו במקרה העי - עלינו לבדוק את האפשרות, שהפרק המסוים במקרא הוא איטיולוגי, פרשנות מאוחרת, או הבנה מוטעית של העורך" (שם עמ' 66-67), התרגום מתוך ספרו של י' פינקלשטיין, הארכיאולוגיה של תקופת ההתנחלות והשופטים, תל-אביב, 1986, עמ' 272. עם כל הכבוד, זוהי, לדעתי, עמדה מוזרה, חסרת עקביות וחסרת היגיון. האפשרות של טעות בזיהוי או בהבנה של איש-מדע איננה עולה כלל על דעתו, שעה שהיא תמציתו של המחקר המדעי, במיטבו, המגשש ומחפש בין תהייה וטעות, במאמץ בלתי פוסק, להבין - אולי - קצת יותר.

21 ע' מזר, ביצורי העיר הישראלית בחירבת מרגימה שבהרי אפרים, ארץ-ישראל כ"ג, ירושלים, תשנ"ב, עמ' 174-193.

22 בסקרי אפרים The Land of Ephraim Survey, Tel-Aviv 15-16 (1988-89), pp. 117-183. הארכיאולוגיה של תקופת ההתנחלות והשופטים, תל-אביב 1986.

נחלה זו, רק 16 עולים בגודלם על 20 דונם, ומאלה רק שניים מצויים ברצועת ספר המדבר (מרגימה וגיבעית), ואילו ברצועת ההר המרכזי מצויים רק 4 אתרים בעלי גודל דומה. מכאן, שהעיר המבוצרת בחירבת מרגימה היתה למרות מיקומה הנידח (!), אחד המרכזים העירוניים החשובים ביותר בתקופת המלוכה, בתחומי נחלת אפרים. (עמ' 174) "התופעה של תל הבנוי על מדרון תלול שלמרגלותיו מעיין, ידועה בחבל ההר המרכזי. כאלה הם ירושלים הקדומה (עיר דוד), ותל חרון (גיבל רומיידה)²³. זהו איפוא דגם התיישבות אופייני לאזור ההררי של ארץ ישראל". (עמ' 190) "מימצא מיוחד בחפירתנו היא קערת ברונזה שטוחה בעלת בסיס שקוע ושפה מעובה במקצת. ממחקרה של לי גרשוני²¹ על קערות הברונזה מארץ ישראל עלה, שקערות אלה היו בשימוש בתקופת הברונזה המאוחרת, ובתקופת הברזל א'. לא ידועות קערות מטיפוס זה, לאחר המאה ה"א לפנה"ס... כאן יש לציין, שבחפירותיו של מ' זוהר במדרון חירבת מרגימה²⁴, נמצאה שכבת יישוב מתקופת הברונזה המאוחרת".

אנו פוגשים אס-כן בממצא מרשים למדי, אשר מתמיה את מזר, בגלל הקושי הגדול בזיהויו ובגלל "ריחוקו מכל דרך ראשית", קביעה שלדעתנו היא מוטעית מיסודה ונשענת רק על מה שמקובל בינתיים במחקר הקלאסי של הדרכים בארץ ישראל²⁵. להלן יתברר, שחרי מרגימה נמצאת על דרך חשובה מאוד, שממשיכה דרומה למעבר מכמש המפורסם (שמ"א י"ד), ומתחברת עם דרך ההר המרכזית, בצומת אל-רם = הרמה. מאמצי הזיהוי של חרי מרגימה משקפים גם הם את קוצר-ידם של גדולי החוקרים בתחום ואת מצב המחקר. לזיהוי האתר הקדישו ו"פ אולברייט וז' קלאי דיונים נרחבים. אולברייט שיער, שניתן לזהות את חירבת מרגימה עם עיר בשם 'אפרים'²⁶ על קיומה של עיר בשם זה הסיקו הוא וחוקרים אחרים מציון שם המקום שבו גזו אבשלום את צאנו: ביצעל חצור אשר עם אפרים' (שמ"ב י"ג, כג).

הצעה זו, ועצם קיומו של מקום בשם אפרים, שלל ז' קלאי בדיונו המפורסם²⁷, שבו טען, שבשני המקורות היווניים הכוונה ככל הנראה לעיר עפרה ושהפסוק בספר שמואל ב' מתכוון לאזור שבת אפרים, ולא לעיר בשם זה. אכן, נראה שלהצעתו של אולברייט אין יסוד. קלאי העלה הצעה לזהות את חירבת מרגימה עם בעל שלישה, שם מקום הנזכר במקרא פעם אחת בלבד בתיאור מעשי אלישע, ככל הנראה בעת היותו בגלגל: "ואיש בא מבעל שלשה ויבא לאיש האלוהים לחם בכורים עשרים לחם שעורים וכרמל בצקלוננו" (מל"ב ד', מב). זיהוי מקומה של בעל שלישה מתבסס על הזכרת 'ארץ שלישה' בתיאור חיפוש האתונות בידי שאול, שם זהו ככל הנראה שמו של אחד המחוזות בנחלת אפרים (שמ"א ט', ד-ה). כתוצאה מזיהוי שאר היארצות באותו מקור הגיע קלאי למסקנה, שיארץ שלישה חייבת להימצא במורדות הצפון-מזרחיים של נחלת אפרים. חירבת מרגימה היא האתר המרכזי באזור זה ולפיכך מתבקש זיהויה עם בעל שלישה²⁸. מובן, שאין זה זיהוי ודאי, אך אין הצעה טובה יותר לזיהוי שמה של העיר הישראלית במקום זה.

23 וגם ביתין = בית אל, וגייב = גבעון, ועוד.

24 חתך בדיקה בלבד בחומת המדרון הדרומי.

25 י' אהרוני, אטלס כרטא לתקופת המקרא, ירושלים, 1974, מפות 10, 26, 54, 56, 57, 81, 88, 89, 90, 109, 111 וברפרט המפות התמוהות: דרך מכמש אל הרמה, וכן גם מפות 162-163, שמתעלמות מהדרך המזרחית, הנוחה, שבה, ככל הנראה, עלו הבבלים ובה הגלו את הגולים, כדלהלן.

26 W.F. Albright, Ophra and Ephraim, AASOR 4 (1922-23), pp. 124-133.

27 ז' קלאי, "ארץ-בנימין והר-אפרים", בתוך: מ' כוכבי (עורך) יהודה, שומרון וגולן, סקר ארכיאולוגי בשנת תשכ"ח, ירושלים, תשל"ב, עמ' 172-173.

28 ז' קלאי, "בעל שלישה ואפרים", בתוך: אופנהיימר (עורך), המקרא ותולדות ישראל, מחקרים לזכרו של יעקב ליוור, תל-אביב, 1972, עמ' 191-204.

איור מס' 2: חרבת מרג'מה (A) וסביבותיה; דהר מרזבנה (B) מקום האתר בתקופה הכנענית הקדומה, עין סמיה - בתחתית השטח המוצל. בתחתית התמונה בקעת סמיה הפוריה בספר המדבר, נחצית על-ידי "דרך אלון" והכביש המטפס מערבה לכפר מאלכ ולפסגת הר-חצור (באדיבות ע' מזר).



הדין עם קלאי בשלילתו את הצעת אולברייט. [אפרים = עפריים = עפרה (טייבה)]. הדין עמו גם בכך שארץ שלישה נמצאת במדרונות המזרחיים של נחלת אפרים, ובאזור הזה. אלא שזהו שם המתאים לכפר קטן, שמגדל תבואת בעל [בעל שלישה], שעורים ואולי גם חיטים, ואין בו שום דבר, שהולם עיר מבוצרת בגודל ניכר, ליד מעיין חשוב ובקעה פוריה (1.5 ק"מ אורך ו-200 מ' רוחב בממוצע), וגם ליד דרך חשובה, כפי שיתברר להלן. אכן, בעיית הזיהוי היא, כפי שמנסח ע' מזר, ש"אין הצעה טובה יותר לזיהוי שמה של העיר הישראלית במקום זה", לאמור - אין דעתו נוחה מהצעות הזיהוי, אלא שאין בידו זיהוי

איור מס' 3: חרבת מרג'מה; בחזית - החפיר, בצפון-מערב החרבה, מעליו - המגדל העגול. מעבר לאתר - הבקעה הפוריה שממזרח לו. ברקע רכס כוכב-השחר (א-נג'מה), (באדיבות ע' מזר).



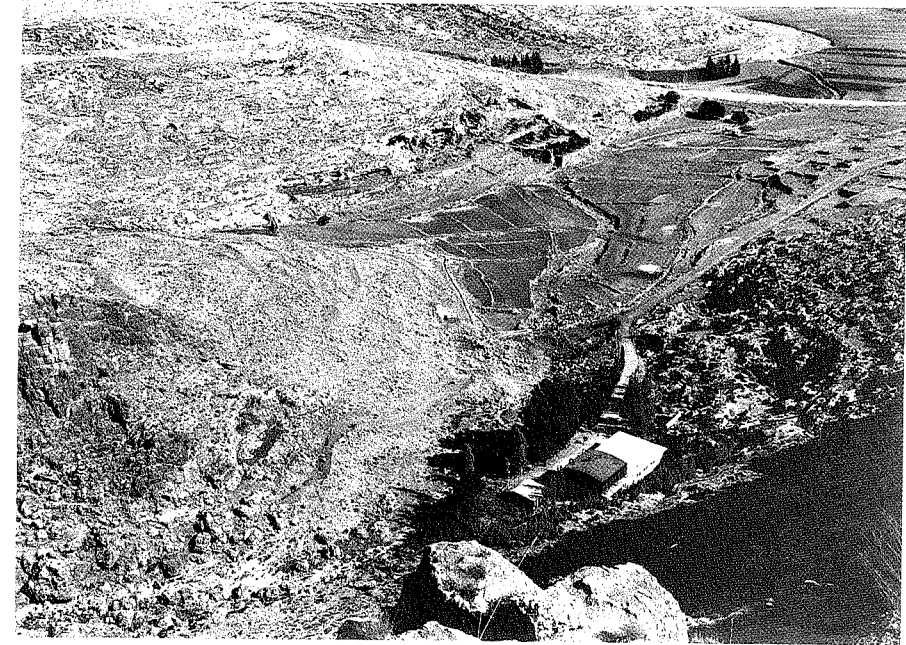
טוב יותר. להלן נציע הצעה טובה בהרבה לזיהוי העיר הזאת - העי = עיה = עית, ובכך נוכל לפתור מכלול רחב של בעיות במחקר הארכיאולוגי-היסטורי-מקראי בדרום נחלת אפרים ובגבול ארץ בנימין.

הדרך המזרחית

במקומות אחדים במקרא²⁹ מתוארת כנראה דרך סלולה, שמסתעפת מדרך ההר מירושלים צפונה, ליד הרמה (= אל רם) ומוליכה, דרך מדבר שומרון, לעמק סוכות ולמחניים. לדעתי עוברת הדרך במעבר-מכמש הידוע וממשיכה לעין סמיה, יורדת לבקעת הירדן באזור פצאל, מתחברת לדרך היורדת משכם ופונה לגשר אדם העיר ואל פיתחת נחל-יבוק, סוכות ופנואל, ועולה למחניים שבגלעד.

²⁹ שופטים כ, לא: "...במסילות אשר אחת עולה בית אל ואחת גבעתה בשדה" - כלומר, פונה אל גבעו; שם, לב: "ונתקנוהו מן העיר אל המסילות"; שם, מב-מג: "ויפנו לפני איש ישראל אל דרך המדבר... עד נח הגבעה ממזרח-שמש"; שם, מ"ה, י-מו: "ויפנו וינסו המדברה אל סלע הרימון, ויעוללהו במסילות..."; בכל אלה משתקפת הסתעפות הדרך המזרחית מצפון לגבעה, ומהלכה בספר המזרחי עד לסלע הרימון, המזוהה כמקובל עם רמון, או עם קובת א-רומנה שממזרח לו (נ.צ. 18131473) ראה ג' כהן, אנציקלופדיה מקראית ה', עמ' 2-1051. הקשר בין יבש גלעד לבין שילה וסלע הרימון מתבאר יפה על-פי מהלכה של הדרך המזרחית, ובכך טמון הרקע גם למלחמת שאול להצלת יבש גלעד - שמ"א י"א וגם לנבואת עובדיה פסוק יט: "ובנימין את הגלעד". לדעתי, "ויפקדם בבזק" - שמ"א י"א, ח - אפשר גם לפרשו כתחומה של

איור מס' 4: המדרון הדרומי של חרבת מרג'מה (בשמאל התמונה) והבקעה שממזרח לאתר (באדיבות ע' מזר).



חשיבותם של עמק סוכות ואזור מחניים לממלכת ישראל בימי בית-ראשון הוכרה מזמן³⁰ - האזור היה מוקד של מאבק קשה ומר עם העמונים ועם שבטי המדיינים של עבר-

בזק, כבהמשך המאמר בעניין התחום הטריטוריאלי, ולאו דווקא בעיר עצמה. בשמ"א י"ג, י"ז, מתואר קטע מן הדרך המזרחית תחת השם: "אל דרך עפרה, אל ארץ שועל" (וראה שמ"א ט"ז, ד), ובפרק י"ד מתואר מעבר מכמש. בשמ"ב ב', ד-ח מופיע המשא ומתן בין דוד לאנשי יבש גלעד, שתוצאתו המלכת בן-שואל במחניים על-ידי אבנר בן נר. בשמ"ב ב', כד וכט מתוארים שני חלקים של הדרך, הראשון במדבר גבעון (=גבע?) והשני "דרך הערבה", כמורד לבקעה, ובנחל יבוק. כך גם בשמ"ב ד', ז. על הדרכים הנזכרות בשמ"ב ט"ו-כ"י יש לקיים דיון מיוחד, אבל אין להוציא מן החשבון שימוש בדרך המזרחית גם בחלק מהפרקים הנ"ל. בניית הרמה על-ידי בעשא מלך ישראל - מל"א ט"ו, יז - נועדה להשתלט על צומת הדרכים החשובות, ואילו בניית גבע-בנימין והמצפה על-ידי אסא במבצע של הגנה, נועדו להגן על שתי הדרכים - גבע על הדרך המזרחית, סמוך למעבר מכמש הקשה, כמעשהו של שואל לפניו, והמצפה על דרך ההר הידועה. כמובן שהמקור העיקרי הוא בישיעהו י', כח-לב, והוא יבוא בהמשך. גם מחנה הגולים בבבלה היה בפרשת הדרכים, ומשם הוגלו לבבל, בדרך המזרחית, כפי שיוסבר להלן: "הדבר אשר היה אל ירמיהו מאת ה', אחר שלח אותו נבוארדן רב טבחים מן-הרמה בקחתו אותו והוא אסור באזיקים, בתוך כל גלות ירושלים ויהודה המוגלים בבבלה" (ירמיהו מ', א).

30 י' ידן, עמק סוכות במערכות דוד ואחאב, בתוך י' ליוור (עורד) - היסטוריה צבאית של ארץ-ישראל בימי המקרא, תל-אביב, 1964, עמ' 170-181. מ' הראל, "גלעד בתוך אפרים בתוך מנשה", בתוך ארץ שומרון, החברה לחקירת ארץ-ישראל ועתיקותיה, ירושלים, תשל"ד, עמ' 47-51.

הירדן מאז כניסת בני-ישראל לארץ, דרך תקופת השופטים ועד לתקופת המלוכה³¹. למחניים ברח אשבעל = איש-בושת בן שאול, לאחר נפילת שאול ובניו בגלבו, כנראה תוך מאמץ לבלום את ההשלטות הפלישתית על מעברי העמקים הצפוניים ועל עמק הירדן³². למחניים ברח דוד עם נאמניו כאשר מרד בו בנו אבשלום, בהתערער מלכותו³³, ומשם חזר לבסוף לירושלים בהמלכה מחודשת³⁴. בעמק סוכות נבנו מפעלי הנחשת של שלמה³⁵, לשם ברח ירבעם בן נבט מפני שישק מלך מצרים³⁶, ושם היו עמדותיו הקדמיות של יואב בן צרויה מול העמונים, ושל הארמים מול אחאב³⁷.

31 עיין במדבר פרקים כ"א-כ"ד, ל"א-ל"ב, דברים ב"ג, שופטים ג' ו-ח, י"ג, י"ב, שמ"א י"א, ולבסוף שמ"ב ח, י"א. במיוחד חשוב לציין את חלקם של המדיינים בפרשת בלעם - במדבר כ"ב, ד, ז, - ובפרשת נדעון - שופטים ו' ז', ובפרט ז', כה, ח', ה-יב - פרקים שקושרים את המדיינים כאויב לעמק סוכות, (להבדיל משבטי מדין והקיני הידידותיים בדרום - שמות ב' ד', י"ח; במדבר י', שופטים א', טו). כתובות בלעם בר בעור (א' רופא, ספר בלעם, ירושלים, תשמ"מ, עמ' 61-63), שנתגלו בתל דיר-עלא המזוהה כסוכות או הסמוכה לה ע"פ תלמוד ירושלמי, שביעית פ"ט ה"ב סוכות = תרעלו... שלימים להפליא מצב דברים זה, ואפשר שהם מעידים על המתח המדיני ואף הדתי בין ישראל לבין המדיינים ובני עמון באזור סוכות עד סוף תקופת המלוכה.

32 המלחמה עם הפלישתים ביזרעאל - שמ"א כ"ט, יא - נפילת שאול ובניו בגלבו, הוקעתם על חומת בית-שאן וחילוץ גופותיהם על-ידי אנשי יבש גלעד - שמ"א, ל"א, מוכיחים, שהשליטה הפלישתית בעמקים הייתה מכרעת, בעוד שבא שאול ובני ישראל חסה בהרי הגלבו ובהרי הגלעד (כמו אצל ברק וגדעון), ורק במערכה המכרעת ירד לעמק והוכה, וכפי הנראה לא הצליח להימלט אל ראש הגלבו במהירות הדרושה. מסתברת, אם-כן, נסיגתם והתבצרותם של אבנר ואשבעל=איש-בושת במחניים, כמאמץ לבלום את השתלטות הפלישתים על עמק סוכות, האזור החיוני, שמלחמת מכמש הרחיקה אותם ממנו, ואילו מלחמת יזרעאל-גלבו קרבה אותם אליו מחדש.

33 נאמנותם של אנשי מחניים והגלעד לבית-שאול ואחר-כך לדוד אישית - שמ"ב י"ז, כז - כט - מוכיחה קשר מיוחד עם ארץ בנימין ועם ירושלים, וכמובן עם השלטון החוקי. הקרב עם אבשלום התנהל גם הוא על השליטה באזור זה - שם, כד-כו.

34 שמ"ב י"ט מתאר המלכה מחודשת של דוד במעבר הירדן, והשאלה החשובה לדיון בעניין זה היא, מקומו של הגלגל בכלל, ובעניין זה בפרט.

35 מל"א ז, מו: "בככר הירדן יצקם המלך, במעבה האדמה, בין סוכות ובין צרתן". יש לציין שמתקנים רבים, כבשנים ומפוחים, נמצאו בתל דיר-עלא.

36 מל"א י"ב, כה: "ויבן ירבעם את שכם בהר אפרים וישב בה, ויצא משם ויבן את פנואל". יש להניח קשר בין יציאה זו לבין כתובת שישק, שמתארת מרדף דווקא אחרי ירבעם דרך בית-חורון וגבעון, ועל-פי קריאתו של מור למגדל, צמרים, אדמה, סוכות ופנואל, ראה ב' מזר, מסע שישק לארץ ישראל, בתוך: היסטוריה צבאית של ארץ-ישראל בימי המקרא, תל-אביב, 1964, עמ' 182-189, ובמפה שם, עמ' 185, מתוארת למעשה הדרך המזרחית. מובן מאוד רצונו של י' אהרוני - כרטא, תקופת המקרא, מפה 120, להכניס את תרצה (מס. 59) אחרי גבעון, אבל היעדרה של שכם מהרשימה, הספק לגבי קריאת תרצה, והסדר שבו קרא מזר את הרשימה, מסתדרים היטב עם הדרך המזרחית דווקא. א' זרטל, במאמרו על מצודות הדרכים בממלכת ישראל, קדמוניות כ"א (תשמ"ט), עמ' 82-86, מזהה את מגדל, מס' 58 ברימת שישק, עם רוג'ום אבו-מחיר, מצפון-מערב לפצאל (במקום מגדל בני פדיל, שאין בה הכוחות מתאימות). אבל אין הוא נותן את דעתו לצמרים, שמקומה במקרא בין ערי בנימין בגבול אפרים המזרחי - יהושע י"ח, כב; דברי הימים ב' י"ג, ד, יט. אם לוקחים כל זאת בחשבון, הרי שסדר המקומות בכתובת שישק, אם הוא בכלל ניתן להבנה על-פי קריאת מזר, הולם את הדרך המזרחית דווקא, ומשמש לה הוכחה. את צמרים יש לחפש אפוא בספר המזרחי של ארץ אפרים וצפון בנימין, לאורך הדרך המזרחית, וראה: 63-S.Herman, ZDPV 80 (1964), pp.55. וראה לאחרונה זאב ח' ארליך, עלייתו ונפילתו של ירבעם בן נבט, כתלנו י"ד, ירושלים, תשנ"ב, עמ' 320-324.

37 שמ"ב י"א, יא, מל"א כ"ט, וזאת בהנחה, שבשני המקומות מדובר בעמק סוכות הידוע, ולא בסוכות נידות, וכפי שמשמע מתהלים ס"ח, שעמק סוכות חשוב כמו שכם, והוא מפתח המלחמות בארם ובאדום, ובעבר הירדן בכלל, וראה י' ידן, עמק סוכות במערכות דוד ואחאב, בתוך: היסטוריה צבאית של ארץ-ישראל בימי המקרא, תל-אביב, 1964, עמ' 170-181.

של עמק סוכות ואחר-כך לעלות בדרך הסלולה והקצרה ביותר אל ארץ בנימין, שהיא האזור החיוני החולש על ירושלים מצפון⁴³.

זיהויה של "עית" בחרבת מרגימה ליד עין-סמיה, קושר את הקצוות ומסביר את הכל. המעיין השופע והבקעה הפוריה הם תחנתו הראשונה של הצבא הזר, לאחר הטיפוס הקשה מבקעת הירדן. משם ימשיך למעבר מכמש, ואם אך יצליח להשתלט עליו ולעבור אותו, תהיה הדרך לירושלים פתוחה לפניו. יושם לב, שהצבא הפלישתי, העולה נגד שאול, שולח שלושה ראשי משחית לטיהור הארץ, מאזור מכמש, צפונה לעבר עפרה, מזרחה אל המדבר ומערבה אל דרך בית-חורון - דבר שאין לו שום טעם, אם הצבא הזה עלה מלכתחילה בדרך בית חורון. לכן ברור לי, שכוונת התיאור לצבא שעלה מעמק סוכות⁴⁴, לאחר מסע השתלטות על העמקים הצפוניים ועל מרכזי הנחשת והברזל בעמק סוכות, מרכזים שהשליטה בהם היתה בסיס ההגמוניה הפלישתית⁴⁵.

יושם לב גם לכך, שהצבא הבבלי נע גם הוא, ככל הנראה, בדרך זו אל ירושלים ובחזרה ממנה. תחילה אנו מוצאים שמלך בבל התלבט על אם-הדרך, ושאל בקוסמים על פרשת הדרכים⁴⁶ - ככל הנראה בגלעד - בשמאלו הדרך לרבת בני-עמון ובימינו הדרך לירושלים, בה הוא בחר, כמאמץ העיקרי שלו, לגודל אכזבתם ויאושם של אנשי ירושלים. לכן היתה "הרמה", צומת הדרכים מצפון לירושלים, בבנימין, מחנה השבויים של גולי ירושלים בבלה⁴⁷, משם שוחרר ירמיהו הנביא לביתו, ובסמוך לשם מצפון נבחרה המצפה כמקלט וכמרכז במקום ירושלים שחורבה⁴⁸. לפיכך גם לא ידעו התושבים בערי מנשה ואפרים, בשכס, בשילה ובשומרון בדיוק על המתרחש בירושלים, עד שהגיעו לאזור בית אל והמצפה⁴⁹, דרך שומרון שלא פגע בה כלל, אלא השתמש בדרך המזרחית, וניתק לחלוטין את אזור המערכה בירושלים ובארץ בנימין מן השומרון.

43 בכל התקופות היתה השליטה בארץ בנימין, בפרט בחלקה הדרומי, מפתח השליטה על ירושלים - ראה יהושע פרקים ו-י; ש"ב ה'; מלכים א' ט"ו, יז-כב; ישעיהו י', כח-לב; וירמיהו א', יד; "מצפון תפתח הרעה", ועוד. רוב מלחמותיו של יהודה המקבית התנהלו מתוך האזור הזה ועל השליטה בו. לעומת שלושת הנצחונות הראשונים (מתוך ארבעה), שאיפשרו את טיהור המקדש, ולעומת הניצחון על ניקנור בחדשה, באה המפלה באלעשה מול בקכידס, והוציאה את השליטה באזור ירושלים מידי החשמונאים במותו של יהודה. התבססותו של יונתן באזור מכמש, בשלב הבא, החזירה אותם לתמונה. הניצחון הקנאי הגדול בשנת 66 הושג בדרך ירושלים - בית-חורון, והוביל למרד הגדול נגד רומא. גם בכיבוש ירושלים על-ידי הצלבנים (1099) עלה הכוח העיקרי מצפון-מערב, דרך נבי-סמואל, ופרץ לעיר מצפון. כאשר נכשל ריצ'רד לב הארי במשימה זו (1191) נגזר גורלה של ממלכת ירושלים הצלבנית. בימינו הכישלון בנסיגות ההשתלטות על המרחב החיוני נבני-סמואל ונוה-יעקב, בניסן תש"ח, ופריצת הלגיון הערבי מצפון עם הכרזת המדינה עד שיחי ג'ראח, הביאו לניתוק הר-הצופים, ולמצור על ירושלים במלחמת העצמאות. כיבוש האזור על-ידי חטיבת הראל במלחמת ששת הימים איפשר את שחרור ירושלים העתיקה מצפונה וממזרחה על-ידי חטיבת הצנחנים.

44 היחיד שהעלה השערה זו, תוך ניתוח נכון של מערכת מכמש, סיביתיה ותוצאותיה הוא מנשה הראל, במאמרו "גלעד בתוך אפרים בתוך מנשה", ארץ שומרון, ירושלים, תשל"ד, עמ' 51, הערה 14.

45 כפי שמוסבר בשמ"א י"ג, יט-כב: "זחרש לא ימצא בכל ארץ ישראל, כי אמרו פלישתים, פן יעשו העברים חרב או חנית. וירדו כל ישראל הפלישתים ללטוש איש את מחרשתו..."

46 יחזקאל כ"א, כג-כט, ובפרט פסוקים כז-כו. פרשת הדרכים יכולה להיות בדמשק או בגלעד. הדרך לירושלים מחייבת פנייה ימינה - שם פסוק כז - בעוד הדרך לרבת בני עמון ישרה, ואנשי ירושלים, לדברי הנביא, מקווים תקוות שווא, שנבוכדנצר יטפל קודם בעמונים, ויניח לירושלים להתחמק. נגד טיפוחה של אשליה זו צועק הנביא שם.

47 ירמיהו מ"א.

48 ירמיהו מ"ה - מ"א. יש לציין, שגם בזמנים אחרים מילאה המצפה תפקיד דומה, בהיעדר מקדש מרכזי, עיין שמ"א ז', שופטים כ"א, וראה ספר המקבים הראשון, פרק ג' מו-נו, ושים לב להדגשה, שא-אפשר להביא קרבנות לירושלים, והמצפה היתה מקום תפילה (אלטרנטיבי) בישראל, לפנים.

49 ירמיהו מ"א, ד-ה, ושים לב, שהאנשים יצאו מביתם עם קרבנות לבית ה' כחודש וחצי אחרי החורבן.

למרות שכל זה ידוע ומקובל ולמרות ממצאים מובהקים מתקופת המלוכה, הן במעלה פצאל³⁸ והן במעבר מכמש³⁹, עדיין לא נתחברו הקצוות בתודעת החוקרים, והדרך המזרחית בארץ בנימין, שזכרה בישעיהו י', נחשבת כסעיף משני של דרך ההר⁴⁰, אף-על-פי שאין בדרך כזאת שום הגיון! מדוע כדאי לפנות מזרחה באזור בית-אל, כדי להיכנס למעבר מכמש העמוק והקשה בתוך נחל סוויניט? וכל זה רק כדי לחזור אל דרך ההר הקצרה והפשוטה בצומת הדרכים ההיסטוריות, ליד אל-רם = הרמה⁴¹??

שיבוש חסר הגיון זה הוא אחת התוצאות של החיפוש המחקרי אחרי העי = עית, בצמוד לביתין = בית אל. מכיוון שהפסוק העיקרי המתאר את הדרך המזרחית מופיע בישעיהו, במסגרתה של נבואת איום על אפשרות הופעתו של כובש זר, אשור⁴², בשערי ירושלים, הוא מתואר כעולה אל ירושלים בדרך המזרחית:

"בא על עית, עבר במגרון, למכמש יפקיד כליו.

====

עברו מעברה, גבע מלון לנו, חרדה הרמה, גבעת-שאול נסה.

=====

צהלי קולך בת-גלים, הקשיבי לישא, עניה ענתות.

נדדה מדמנה, יושבי הגבים העיזו.

עוד היום בנב לעמוד, ינופץ ידו הר בת-ציון, גבעת ירושלים."

=====

(ישעיהו י', כח-לב).

אין שום טעם בעליית צבא אשורי, ארמי, בבלי ואפילו פלישתי דרך מעבר מכמש הקשה, כאשר פתוחה לפניו דרך ההר הפשוטה - ירושלים, בית אל, שכס - אלא אם כן צבא זה מגיע מעבר-הירדן, או מבקעת-הירדן, ומטרתו להשתלט, ראשית חכמה, על האזור החיוני

38 ז' ייבין, שני מגדלי נוצרים שנחפרו בבקעת הירדן, ארץ-ישראל כ"ג, ירושלים, תשנ"ב, עמ' 155-173; א' זרטל, "מגדל נוצרים עד עיר מבצר", לתולדותיהן של מצודות הדרכים בממלכת ישראל, קדמוניות, כרך ט', תשמ"ט, עמ' 82-86, ובפרט הנוגע לרוג'ום אבו-מוחיי. צ' אילן, ע' דמתי, דרכים עתיקות במדבר שומרון, שנתון מוזיאון תל-אביב, 18/17, תל-אביב, 1975, עמ' 43-52.

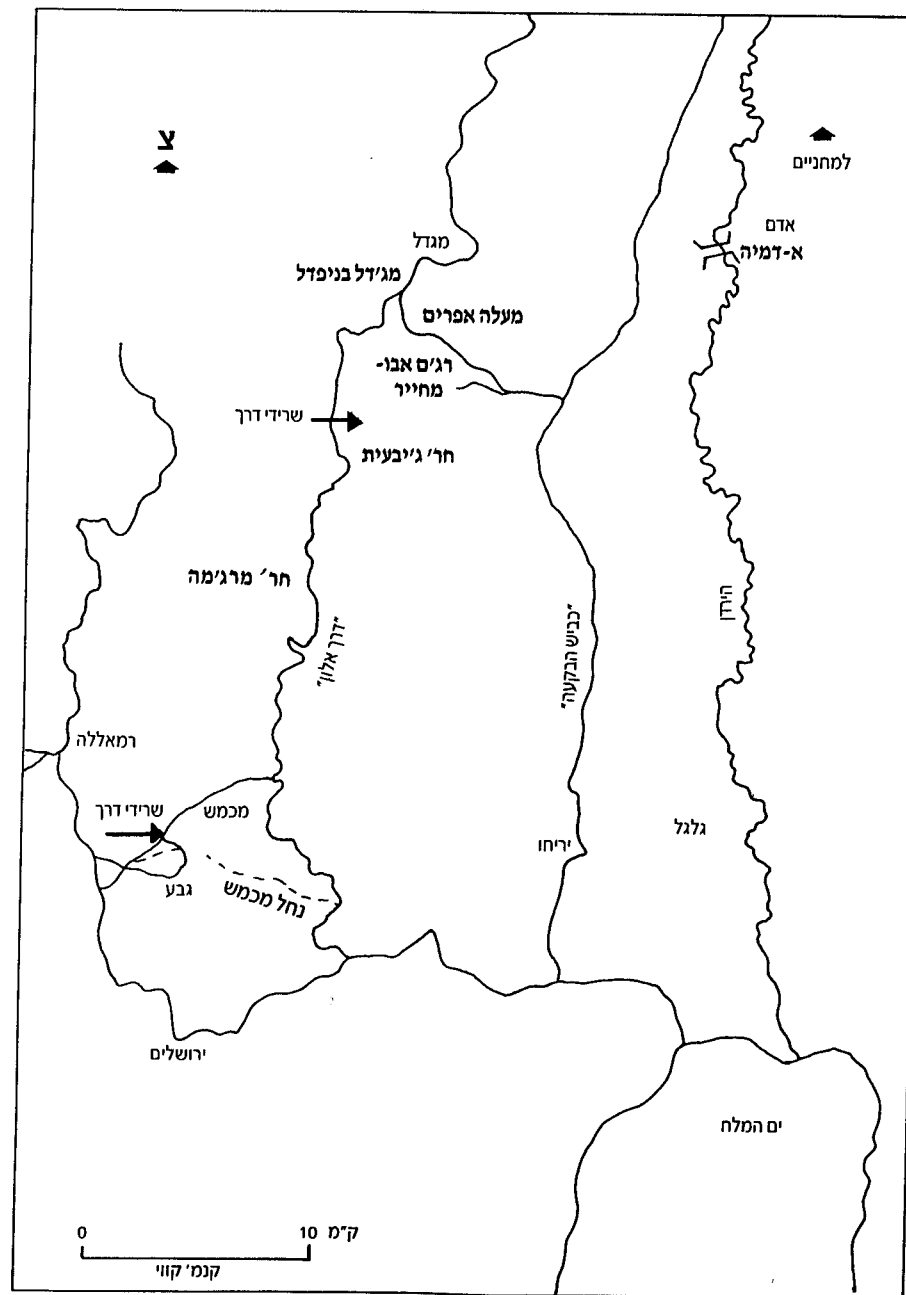
39 ראה מאמרו של יואל אליצור, בספר זה. ולפני כן מאמרו "שרידי דרך מלך ישראלית בין גבע למכמש" בתוך זאב ח' ארליך (עורך), לפני אפרים ובנימין ומנשה, ירושלים, תשמ"ה, עמ' 71-76.

40 י' אהרוני, אטלס כרטא לתקופת המקרא, ירושלים, 1974, עמ' 99, מפה 154, (מסע סנחריב), עמ' 105, מפה 162 (מסע נבוכדנצר), אך ראה גם בעמ' 60, מפה 88 (89), המקום היחיד שבו מתוארת נכונה הדרך המזרחית בגלל הפסוק המפורש על "דרך עפרה", ואילו בעמ' 65, מפה 99, בעמ' 66, מפה 101, בעמ' 77, מפה 120, בעמ' 78, מפה 121, ובעמ' 79, מפה 123, יש התעלמות גמורה ממנה, כמו במסעות סנחריב ונבוכדנצר, מה שמביא לתוצאות תמוהות. כך גם במסע שישק, מפה 120, והשווה למפה של ב' מור, היסטוריה צבאית, לעיל הערה 36, עמ' 185.

41 ראה לעיל הערה 29.

42 אין פירוש הדבר שהצבא האשורי אמנם עלה בדרך זו אל ירושלים במאמץ משני, בנוסף לחיל שבא מלכיש - מל"ב י"ח, יד, יז, י"ט - להסבר כזה אין כיסוי בתיאור האשורי על המסע ליהודה. די בכך שהנביא מאיים על ירושלים באפשרות הופעתו של כובש זר בשעריה על-ידי תיאור הדרך העולה מצפון-מזרח. מאידך, אי הזכרתו של חיל אשורי, שעלה על ירושלים בדרך זו, על-פי ההסבר הראשון, גם היא איננה הוכחה לכך, שלא היה מאמץ כזה, שכן המקורות האשוריים מגמתיים בעניין ירושלים, ומבקשים "להחליפה" בלכיש, כנראה, כדי לפאר את נצחון סנחריב בלכיש, ולטשטש את תבוסתו בשערי ירושלים. על הסבר שונה ראה מאמרו של חנן אשל, רמז למלחמת אסא-בעשא בנבואת ישעיהו לאחז, שנתון לחקר המזרח הקדום ז"ח, 1983-84, עמ' 250-253.

איור מס' 5: מפת אזור "הדרך המזרחית" ומקומה המוצע של העי.



בית-אל ובית-און

לערים כנעניות מבוצרות היה מרחב מחיה כפרי-חקלאי⁵⁰, שהעיר שימשה לו מרכז מינהלי, מסחרי ושלטוני ואף מקלט בשעת צרה. יחסי הגומלין האלה שררו בכל התקופות העתיקות ועד המהפכה התעשייתית, שהביאה את רוב האוכלוסיה להתרכז מסביב לערים, בכרכים ענקיים. רק נסיבות מיוחדות, כמו דרך ראשית, מעיינות מרובים, שפע של אדמה פוריה או מעגנים רבים בחוף ובנהרות הביאו לייסודן של ערים מבוצרות קרובות יחסית זו לזו, וגם זה במרחקים מינימליים של 4-5 ק"מ זו מזו. אף אחת מהסיבות המיוחדות הנ"ל איננה קיימת באזור ביתין = בית אל, ואין שום בסיס במרחב הגיאוגרפי-היסטורי לשתי ערים מבוצרות כמו בית-אל והעי, שלכל אחת שלטון עצמי, שליט עצמאי⁵¹, פריפריית כפרים חקלאיים מסביב, שליטה על דרך חשובה, ואף מקור-מים, וכל זה במרחק של 2 ק"מ, מרחק שמפרנס בקושי שני תחומי שבת. לכן אין כל פלא בכך, שממצאיהם של הגבי מרקה-קראוזה ושל ג' קאלאווי הורו, כי חרבת א-תל היתה מיושבת בתקופת הברונזה הקדומה עד 2400 לפנה"ס לערך, בזמן שבתין = בית אל, לא היתה קיימת כלל, בעוד ביתין = בית אל, הוקמה, על-פי ממצאי חפירותיו של אולברייט, בתחילת האלף השני לפנה"ס ואולי אף מעט לפני-כן, על כל פנים בזמן שחרבת א-תל כבר היתה שממת עולם⁵².
יש - לדעתי - רק פירוש אחד למצא הזה:

א-תל וביתין אינם אלא עיר אחת, ששינתה את מיקומה בין האלף השלישי לפנה"ס (E.B.) לבין האלף השני (M.B.II), כפי שקרה במקומות רבים בארץ. מחפירותיה של ר' עמירן בערד של הברונזה הקדומה⁵³, וגם מחפירות ירמות⁵⁴ וממקומות אחרים⁵⁵, ומן הממצא הכללי בארץ-ישראל ובארצות האזור בכלל עולה בבירור, שאין שום רציפות בין ערי הברונזה הקדומה לבין ערי הברונזה התיכונה ב', מפרידה ביניהן תקופת מעבר משמעותית של השתלטות נוודים⁵⁶ - ערים חדשות רבות נוסדו בראשית האלף השני, ללא רקע קודם,

50 מי ברזי ורי גופנא, ארץ-ישראל בתקופת הברונזה התיכונה II, יישובים ואוכלוסיה, קתדרה 31 (תשמ"ד), עמ' 26-31, והמפה בעמ' 24.
 51 נאמן, המערך המדיני וההשתלטות ההיסטורית בארץ-ישראל לפי תעודות אל עמרנה, (עבודת דוקטור), תל-אביב (תשל"ה).
 52 ר' גונן, העיר בכנען ערב כיבוש הארץ בידי בני ישראל, מילאת, מחקרי האוניברסיטה הפתוחה בתולדות ישראל ובתרבותו, א' (תשמ"ג), עמ' 25-38.
 51 "מלך עיר" במובן הכנעני, כמו ביהושע פרקים י"א, ובפרט ברשימת המלכים ב' י"ב, ובאיגרות אל-עמרנה, ראה אטלס כרטא לתקופת המקרא, י' אהרוני, ירושלים, 1974, עמ' 35, 38, ועמ' 48, מפה 63, וראה ב' מזר, כנען שלפני הכיבוש הישראלי, בתוך: היסטוריה צבאית של ארץ-ישראל בימי המקרא, 1964, עמ' 47-56.
 52 ראה לעיל הערה 15, וראה:
 53 W.F. Albright, BASOR 55-57 (1934-35), Y.L. Kelso, AASOR 39 (1968).
 54 R. Amiran, Early Arad I, Jerusalem (1978).
 54 P. de Miroschedgy, The Early Bronze Age Fortification at Tel Yarmuth, ארץ ישראל כ"א (1990), עמ' 27-34.
 55 למשל באב א-דיראע, אתר גדול ובית קברות ענק בדרום-מזרח ים המלח, שחרב בסוף תקופת הברונזה הקדומה, ולא נחדש, ויש שזיהו אותו עם בית הקברות של ערי הכנען שנהפכו, ראה: - מ' כוכבי, אנציקלופדיה לחפירות א', ירושלים, (תשל"א), עמ' 27; מ' תדמור, חפירות בבאב א-דיראע, קדמוניות כרך א', ירושלים, (תשכ"ט), עמ' 56-59; וכן: P. Lapp, BASOR 189 (1968), pp.12-41.
 56 מ' כוכבי, תקופת הברונזה התיכונה I בארץ-ישראל, קדמוניות, כרך ב', ירושלים (תשכ"ט), עמ' 38-44, ר' עמירן, הקיראמיקה של תקופת הברונזה התיכונה I, שם, עמ' 45-49; וראה עוד:
 K. Pray, The Intermediate Early Bronze - Middle Bronze Age, Levant 6 (1974);
 Y. Finkelstein, Levant 21 (1989), pp.129-140.

וערים אחרות שינו את מקומן, וקמו מחדש באתר סמוך, ויש גם כאלה שלא קמו מחדש כלל⁵⁷. ייתכן אפילו, שהאקלים השתנה במידה מסוימת, אם נתעמק בממצאיה של ר' עמירן בערד, שנתרה שוממה מסוף האלף השלישי ועד לתקופת המלוכה⁵⁸. יש מקום להשערה, שמקור המים של א-תל (מעייין קטן שנחל העמוק שמצפון) הידלדל, ומעיינות ביתין שפעו ובמקביל להקמתן של שכס ואחר-כך גם של שילה בתקופת הברונזה התיכונה הוקמה גם בית-אל על הדרך הראשית של גב ההר, כ-2 ק"מ ממערב לא-תל. על כל פנים אין ולא היו כאן שתי ערים בו זמנית, אלא עיר אחת בלבד. הטעות היא של המחקר הגיאוגרפי המודרני, שפגש בשטח את שני התילים בו-זמנית, ופירש על פי זה את המקרא. בשום תקופה היסטורית לא היו שני התילים האלה מבוצרים בו-בזמן.

בית-און = בית-אל

השערתו של גרינץ, שחרבת א-תל היא בית-און העתיקה, שסמוכה גם לבית-אל וגם להעי, היא השערה, שיש בה היגיון פנימי רב, מאחר שבית-און נזכרת במקרא - כמעט תמיד - בשם עתיק של מקום או של אזור, ואף על פי כן לא כמקום יישוב חי, ובפי הנביאים עמוס והושע, הוא הפך לשם גנאי של בית-אל. אמנם במדרש-השמות של הנביאים און פירושו חטא (הושע י"ב ט), החטא הוא, כמובן, מקדש עגלי-הזהב, שהקים ירבעם בן נבט בבית-אל. אולם גם ניתוח לשוני של השמות מורה על קרבת משמעות: השם "און" ממש כמו השם "אל", ומן השורש א.ג.ל., פירושו "כח"⁵⁹. "בית-און" הולם לכן לגמרי מקדש עתיק, ממש כמו המקדש שמצאה הגב' קראוזה בראש חר' א-תל. באותה סביבה, אף כי לא באותו אתר, נתקדש אחר כך "המקום" על-ידי יעקב, בעיר לוז הסמוכה. אף שינוי השם לוז, לשם חדש, דומה מאוד לשם העתיק⁶⁰. עד ימי האבות נשא השם "בית-און" את קדושת האתר, ואילו העיר החדשה, שהוקמה באלף השני לפנה"ס, על הדרך הראשית משכם לירושלים, נקראה לוז. חלום ההתגלות ליעקב ומסקנותיו⁶¹ הביאו להתקדשות המקום לאבות ולזרעם, מכת המאורע, בעיר לוז, שהפכה לבית-אל. אולם משעה שהקדושה חזרה וקיבלה צביון של קדושת-אתר, בעלת אופי דומה למקומות הפולחן הכנעניים, יצאו הושע ועמוס נגדו, וקראו לבית-אל של זמנם בשם המקדש האלילי העתיק בית-און, ודרשו את השם במובן של חטא ושל חורבן - שהרי בית-און חריבה היתה לעיניהם - ואמרו: "ובית-אל יהיה לאון"⁶² וכד'. כמובן, צריך להדגיש ש"בית-און" במקרא פירושו בדרך כלל האזור, שבו שכנו אי-פעם העיר והמקדש של און, והסביבה הזאת היא ספר-המדבר שבין מכמש

57 הערים המבוצרות בתל שכס ובתל שילה קמו בראשית האלף השני לפנה"ס, (M.B.II), במקומות שלא היה בהם יישוב באלף השלישי, (E.B.). מדרום לתל שילה היה יישוב של ברונזה קדומה בחר' א-רפיד (נ.צ. 17671618), ובתקופת הברונזה התיכונה II קם היישוב בתל שילה - ראה י' פינקלשטיין, סקר אפרים, בתוך: הארכיאולוגיה של תקופת ההתנחלות והשופטים, עמ' 142-143. גם בית אל קמה כעיר בצורה בתקופת הברונזה התיכונה II, וגם החרסים שנמצאו בביתין מסוף הברונזה הקדומה הם מאותו זמן שבו א-תל כבר חרבה. (E.B.IV), ראה לעיל הערה 52.

58 י' גוברין, לשאלת מוצאה של אוכלוסיית ערד הקדומה, ארץ-ישראל כ"א, ירושלים (תשנ"א), עמ' 107-110, ושם ביבליוגרפיה מוצעת על האפשרות של שינוי אקלים.

59 "כוחי וראשית אונני", יש לאל ידי, בראשית ל"א, כט; מ"ט, ג, וראה מאמרו של א"מ י' בן-נון ז"ל, "יש לאל ידי", פרקי עון ומעש, משרד החינוך, החינוך הדתי, ירושלים, תשל"ג.

60 ראה נ' נאמן, בית אל ובית און: לבעית מקומם של אתרי הפולחן הקדומים בישראל, ציון נ' (תשמ"ה), עמ' 15-25.

61 בראשית כ"ח, יא-כב; ל"ה, ו-טו.

62 עמוס ה', ועיין הושע ה', י"ה.

לבין עין סמיה⁶³. כך מוכיחים הפסוקים על "מדברה בית-און" (יהושע י"ח, יב, עזרא ז', א), ועל "מכמש קדמת בית-און" (ש"מ"א י"ג ה). "העי אשר עם בית-און מקדם לבית אל" (יהושע ז', ב), פירושו, לפיכך, תחום העי, אשר עם מדבר (אזור) בית און, מקדם לתחומה של בית-אל.

המרחב הטריטוריאלי של העיר (בתקופת המקרא)

כאשר המקרא מזכיר שם של עיר לא תמיד הוא מתכוון לעיר שבתוך חומותיה. לעתים קרובות הכוונה היא לתחום הסמוך לעיר, לשדות ולכפרים שמסביב לעיר. דוגמה מובהקת לכך היא הפסוק: "ויהי בהיות יהושע ביריחו" (ש"מ"א, ו, א), וכך הסבירו חז"ל ורש"י פסוק זה: "בעיבורה של עיר היה"⁶⁴.

ידידי, ר' יואל אליצור, כבר הראה במאמר יסודי⁶⁵, כי בפסוקים רבים מתייחס הכתוב למרחב הטריטוריאלי שמסביב לעיר כחלק בלתי נפרד מן העיר, וכמנהגם של כפריים ערביים עד היום, אשר קוראים לשדות על שם הכפר, שאליו הם שייכים. כמו-כן הראה שם יואל אליצור, כי תיאורי שטח והסברים גיאוגרפיים מפורטים במקרא אינם מתכוונים למקום מרכזי ויודע, אלא לסביבתו החקלאית. כך למשל, "הנה חג ה' בשילו מימים ימימה, אשר מצפונה לבית-אל, מזרחה השמש למסילה העולה מבית-אל שכמה, ומנגב ללבונה" (שופטים כ"א, יט), איננו מכוון לעיר שילה, שמקומה ידוע, ואין טעם לתלות אותה בלבונה, שנזכרת בכל המקרא רק פעם אחת, אלא למקום המחולות שבכרמים, שנמצא בדרומו של עמק לבונה, כ-3-4 ק"מ מערבה מתל שילה, ששוכן, כמובן, מזרחית ללבונה ולא מדרומה.

כך גם הפסוק בספר דברים (י"א, ל), על מיקומם של גריזים ועיבל, איננו מתכוון לעיר שכס הידועה לכל, אלא למרחב הפתוח שמסביב להר עיבל, שם מצא, כידוע, א' זרטל מבנה מיוחד, שזיהה בו את המזבח של יהושע בן-נון בראשית ימי ההתנחלות. אם אמנם נערך הטקס במקום זה, הרי הפסוק מורה הדרך: "אחרי דרך מבוא השמש, בארץ הכנעני היושב בערבה, מול הגלגל, אצל אילוני מורה", מוביל באמת לאתר מרוחק ונידח, שאי-אפשר להגיע אליו בלי הסבר מיוחד. על-פי שני עקרונות אלה יש להסיק כי: "העי", שמקדם או "מצד בית-אל" במקרא, איננו מתייחס כמו עיר לעיר כמו תל לתל אלא מתייחס לעיר ולפריפריה שמסביבה, ולפיכך התל של העי איננו צמוד לתל של בית-אל גם על-פי הכתובים. המקרא, בהגדירו את העי ממזרח לבית-אל, מתכוון לשני המרחבים הטריטוריאליים של שתי הערים. השדות והכפרים, שהיו נתונים לחסותה של בית-אל, נמשכו כנראה צפונה, עד למרגלות הר חצור⁶⁶, ואילו אלה של העי, נמשכו כנראה דרומה עד לסלע הרימון. נכון ומדויק אס-כן לאמר: בית-אל מים ועי מקדם, מבלי שהדבר מגדיר בדיוק, היכן נמצאות הערים עצמן בתוך המרחב שלהן.

יתר על כן, רק המצב הזה, שבו אברהם נוטה את אהלו - ויהושע פורש את האורב שלו

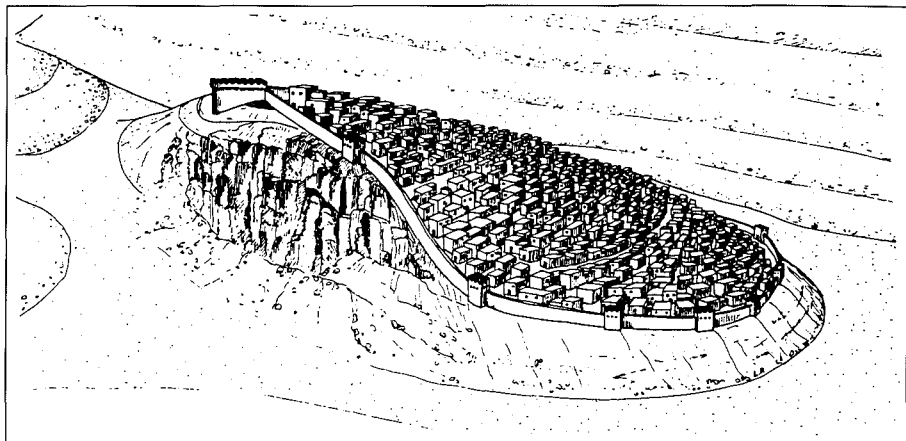
63 לעניין "מכמש קדמת בית און" (ש"מ"א י"ג ה), ראה אצל ז"ח ארליך (עורך), לפני אפרים ובנימין ומנשה, ירושלים, תשמ"ה, מאמרו - ארץ ימיני, עמ' 49 הע' 5, ומאמרו של יואל אליצור התפיסה הגיאוגרפית, עמ' 12-13, 15.

64 רש"י שם, בבלי נדרים נ"ו ע"ב, אמנם מבחינים בין עיבורה של עיר לבין תחומה.

65 התפיסה הטריטוריאליית בכפר הערבי, ובגיאוגרפיה המקראית, טבע וארך כ"ב/6 (תש"ם). נדפס שוב אצל ז"ח ארליך (עורך), לפני אפרים ובנימין ומנשה, ירושלים, תשמ"ה, עמ' 11-17.

66 1016 מ', פסגתו של קמר רמאללה, גבול בנימין ואפרים על-פי ש"מ"ב י"ג, כג, וראה מאמרו של י' אליצור, "ויצא מבית אל לזוה" - למהלכו של גבול בנימין ואפרים", שנתון אוניברסיטת בר-אילן, י"ד, תש"ם - תשמ"א.

איור מס' 6: שחזור איזומטרי של העיר הישראלית בחירבת מרג'מה (ביצוע - ליין ריטמאייר, באדיבות ע' מזר).



חשובה של התורה, במסעו של אברהם משכם לבית-אל - מה טיבה של המילה "ההרה", והלוא שכס שוכנת גם היא באזור ההר! כאן טמונה אחת ההוכחות היפות לזיהוי ולניתוח, שמוצע כאן: "ההרה" הוא הר-חצור, הוא מקומו של אברהם, והוא שמשך אחריו את הצורך בהגדרה גיאוגרפית כה מפורטת וייחודית, כלשון הפסוק: "ויעתק משם ההרה, מקדם לבית-אל ויט אהלה, בית-אל מים והעי מקדם..." (בראשית י"ב, ח). בין בית-אל לבין העי צריך להימצא הר בעל חשיבות, שיש טעם להזכירו. למותר לציין שאין שום הר כזה בין ביתין לחרי א-תל, אך בין ביתין לעין-סמיה מתנשא הר (בעל) חצור. זה ההר הגבוה ביותר במרכז הארץ (1,016 מ'), באזורי בנימין ואפרים, על גבול נחלות שני השבטים. מראשו של הר (בעל) חצור ניתן אכן לצפות ולהשקיף על מרחבי ארץ עצומים, מן החרמון והרי הגליל, הגלעד והרי מואב, בקעת הירדן וים-המלח, יהודה וירושלים, מרחבי השומרון ובנימין, השרון, השפלה ועמק החוף - מן הכרמל ועד אשקלון. דווקא למקום הזה מתאימים הפסוקים בהמשך העניין של אברהם ושל לוט, בין בית-אל ובין העי: "וישא לוט את עיניו וירא את כל ככר הירדן... והי אמר אל אברם אחרי הפרד לוט מעמו, שא נא עיניך וראה מן המקום אשר אתה שם, צפונה ונגבה וקדמה וימה - כי את כל הארץ אשר אתה רואה לך אתננה, ולזרעך עד עולם" (בראשית י"ג, יד-טו).

מסורת עתיקה, שקושרת תצפית זו להר (בעל) חצור, מופיעה במגילה חיצונית לבראשית שנמצאה בקומראן. גם פירוט הכיוונים היחסי מים/מקדם איננו מצביע על שני מקומות סמוכים ממש, אלא דווקא על קושי בהגדרת המרחק והכיוון, בגלל הכיוון האלכסוני (צפון-מזרח - דרום מערב) והמרחק הניכר.

בסיפור העי בספר יהושע (ז,ה) נזכרו - לפני השער - השברים והמורד, ובהמשך - הגיא שמצפון לעי, המדבר והערבה שממזרח לה (ח,יא, יד-טו). זהו תיאור מדויק למדי של סביבת עין-סמיה, על מצוקי השבורים, המורד התלול, הגיאות העמוקים, המדבר והערבה ממזרח. אמנם גם בחרי א-תל נמצאים חלק מתיאורים אלה, אבל לא "שברים", וסביבת עין-סמיה מתאימה הרבה יותר.

- בין שני תחומים של שתי ערים חשובים, דווקא הוא מביא את המקרא לתיאור גיאוגרפי כה מפורט, אשר מתכוון, כמובן, למקומו הגיאוגרפי המיוחד של אברהם בין בית-אל ובין העי - ובעקבותיו, במובן ההיסטורי, למקומו של האורב, לקראת כבוש העי. אילו בא המקרא לתאר את התל הבנוי של העיר עצמה, לא היה מאריך כלל, מכיוון שכל אדם הכיר את העיר הבנויה, וידע איך להגיע אליה. בניגוד אלינו, שאנו מחפשים תילים חרבים ומנסים לפענח את צפונותיהם - אנשי המקרא הכירו את הערים המיושבות, ולא נדרשו לתיאור גיאוגרפי מפורט, אלא כשהיה צורך לכוון אל מקום פתוח בקרבה מסוימת לעיר ידועה⁶⁷.

"ההרה"

בין ביתין לחרי א-תל אין מקום שבו יכול לחנות שבט נודד (לאברם העברי היו 318 חניכים-לוחמים, בראשית י"ד, יג-יד) וגם אין מקום שבו אפשר להכניס כוח גדול למארב, מבלי שיתגלה ומבלי שימצא את עצמו בין הפטיש (בית-אל) לבין הסדן (העי), כפי שמסופר ביהושע ז"ח.

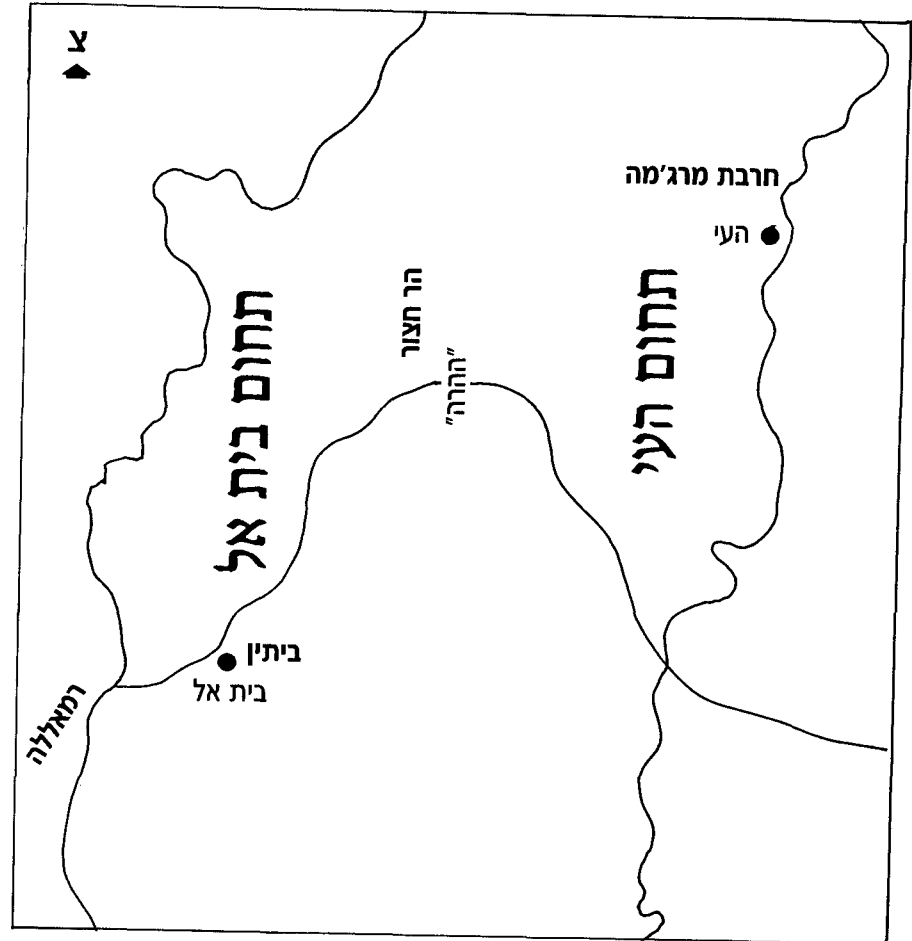
לעומת זה, זיהויה של העי בחרבת מרג'מה שליד עין סמיה פותח לפנינו את המרחב הדרוש למקומו של "שבט" האבות, ולניהול מלחמה עם העי, שאיננה המלחמה עם בית-אל, אשר תוארה בשופטים א'. כאן המקום להתייחס לטענה, שנשענת על פסוק אחד בתיאור מלחמת-העי בספר יהושע: "ולא נשאר איש בעי ובית-אל אשר לא יצאו אחרי ישראל" (יהושע ח', יז) - אין ספק שרמזים כאלה במקרא הם חשובים ביותר, וטעות חמורה טועים אותם חוקרים, שמנסים למחוק כל מה שמפריע להם בשטף ההבנה. דווקא "הפרעות" אלה יש בהן מפתחות פענוח ממדרגה ראשונה. לפיכך, טוענים חסידי א-תל או סביבתה הקרובה כמקומה של העי, ברור שהמלחמה על העי גררה גם את אנשי בית-אל, וזה ייתכן רק בשתי ערים קרובות ביותר, שקרבתן היתירה, הבתל-רגילה, מזכה אותן בשפע כזה של תיאורים כמו "מצד" ו"מקדם" וכד'.

אבל גם זוהי טעות - "בית-אל" שנוכרה במלחמת העי, איננה העיר אלא שוב האזור, וליתר דיוק ההר, ממש כמו אצל שאול: "ויבחר לו שאול שלושת אלפים מישראל, ויהיו עם שאול אלפים במכמש ובהר בית-אל, היו עם יונתן בגבעת בנימין" (ש"א י"ג, ב). גם מכמש וגבעת בנימין בפסוק הזה הם מחוזות⁶⁸, וכמובן "הר בית-אל", שאיננו אלא הרקס שמבית-אל וצפונה ושיאו הר-חצור. כך מפרש יהודה אליצור⁶⁶, בצדק, גם את הפסוק האמור בגבול בנימין ואפרים: "ויצא הגורל לבני יוסף, מירדן יריחו למי יריחו מזרחה, המדבר, עולה מיריחו בהר, בית-אל. ויצא מבית-אל לזוה... (יהושע ט"ז, א), כלומר, מיריחו, דרך מדבר בית-און, אל הר בית-אל, שפסגתו הר (בעל) חצור, ומשם דרומה לעיר לוז. כך גם בגבול בנימין: "ועלה הגבול אל כתף יריחו מצפון, ועלה בהר ימה, והיו תוצאותיו מדברה בית-און. ועבר משם הגבול לזוה, אל כתף לזוה נגבה היא בית-אל... (יהושע י"ח, יב-יג). גם בית-און וגם בית-אל מתארות כאן את האזור שלהן - את (ספר) המדבר של בית און, ואת ההר של בית-אל. לפיכך מדייק מאוד הפסוק בשמואל, שמזכיר את הר (בעל) חצור כגבול אפרים: "ויהיו גוזזים לאבשלום בבעל חצור אשר עם אפרים" (ש"מ"ב י"ג, כג). חשיבותו הגדולה של הר חצור טרם הוכרה דיה, אבל על-פי דרכינו תתפרש לנו היטב הדגשה

67 גם אנתנו לא נדקק לתיאור גיאוגרפי מפורט של העיר חיפה בקצה הכרמל, אם כוונתנו לעיר עצמה, אלא אם אנו מתכוונים לאירוע, טקס, מחנה צבאי או מרכז קליטה שנמצא או שיערך בסביבות חיפה, וכדי לכוון אנשים אליו אנו נדרשים לפירוט גיאוגרפי.

68 וכך גם בהמשך הסיפור, עיני היטב ש"א י"ד, ב, י"ד טז; וכן כ"ב,ו.

איור מס' 7: "תחום העי" "תחום בית אל" והר חצור המתנשא ביניהן - "ויעתק משם ההרה מקדם לבית אל ויט אהלה, בית אל מים והעי מקדם ויבן שם מזבח לה' ויקרא בשם ה'" (בראשית י"ב,ח).



הצעת הזיהוי בהקשר הרחב

המחקר ההיסטורי-ארכיאולוגי של תקופת ההתנחלות זכה בשנים האחרונות, ובפרט מאז מלחמת ששת הימים, לטיפול אינטנסיבי בסקרים ובחפירות, ולאחרונה גם בסיכומים ראשוניים, שמסתמכים כבר על תוצאות הסקרים והחפירות. סקר הר מנשה, שנערך על-ידי אדם זרטל, סקר אפרים ובנימין, שנערך על-ידי ישראל פינקלשטיין, סקר יהודה, שנערך על-ידי אבי עופר, (כל אחד עם הצוות שלו, כמובן), הסקר המקיף שנערך בהר הנגב, ובנגב בכלל, על-ידי רודולף כהן ואנשיו; ובמקביל - החפירה בהר-עיבל, והאתר שזוהה על-ידי אי זרטל כמזבח גדול מראשית ימי ההתנחלות; החפירה בשילה של יי פינקלשטיין (וגם זו של זי ייבין); החפירה בתל הברון של אי עופר, וחפירות נוספות - כל אלה הוליכו את המחקר לשלב חדש ומרתק. לראשונה ניתן לדבר על ניסיון להבנת המקרא בעזרת ממצאים

מקיפים מן האזורים החשובים ביותר של ארץ-המקרא. אחד הנסיונות האלה נעשה בספרו של יי פינקלשטיין, הארכיאולוגיה של תקופת ההתנחלות והשופטים, תל-אביב, 1986, פרקים ח-י"ד (עמ' 321-269).

דווקא לאחר שפינקלשטיין מראה (בפרק י') התאמה ברורה בין תפרוסת ההתנחלות לבין התיאור המקראי של ההתנחלות⁶⁹, - התנחלות שמתחילה בבקעת הירדן ובהר המרכזי, בפרט באזורי שכס ושילה, ולאחר הממצא המפליא בהר עיבל, שמתאים לדברי התורה באופן מיוחד - הוא בא (בפרקים י"א, י"ב) לשלול את הערך ההיסטורי של התיאור המקראי על יציאת מצרים וכיבוש הארץ, על סמך הנחותיו המוקדמות, בעקבות המקובל במחקר הביקורתי על זמן כתיבת ספרי המקרא, ועל מגמות הכותבים - דברים שלא הוכחו מעולם, ורבים, גם אנשי מדע, חולקים עליהם. כמו-כן הוא מייחס ערך מופרז לטענה, שביות הגמל חל רק במאה ה-12 לפנה"ס - טענה שאולברייט⁷⁰ העלה אותה לראשונה אבל איננה די מבוססת⁷¹ - ואינו מביא כלל אפילו תעודה חיתית, בעלת חשיבות מכרעת, מן המאה הי"ז לפנה"ס⁷², שבה נזכרת בין השאר מנת מספוא לגמל. נכון לאמר, שגמלים מבויתים במספרים קטנים למסע שיירות מסחר היו בכל האלף השני לפנה"ס, ורק אלפי הגמלים של שבטי מדין, בתור ביות המוני, הופיעו בתקופת השופטים. כמו-כן, על-פי זיהויים זהירים ומבוקרים רוב אזורי הנדודים של בני-ישראל בסיני, בנגב ובעבר הירדן אפשריים בהחלט עם צאן וחמורים, ואינם זקוקים לגמלים. מצער, שאנשי מדע, רציניים בתחומם, נשענים על סברות כאלה, כדי לשלול ערך היסטורי, או כדי לאחר, ללא הצדקה, גם את ספר בראשית וגם את ספר יהושע. בדיונו של פינקלשטיין על תיאוריית הכיבוש האחיד (עמ' 270) מסתמך פינקלשטיין במיוחד על הפער הגדול בעי (כשהוא מניח שהזיהוי נכון), שמופיע כסיפור המפורט ביותר בסיפורי הכיבוש בספר יהושע (ז-ח). קביעתו, כי גם בסביבה הקרובה לא נתגלה שום אתר מתאים, אינה נראית לי, מפני שהוא מחפש בסביבת ביתן = בית אל, כמוסבר לעיל. בשיחה בעל-פה הודו ארכיאולוגים חשובים, שחרי מרגימה היא זיהוי אפשרי מבחינה ארכיאולוגית, וש"זו ההצעה הראשונה בעיניי זה, שנשמעת הגיונית במבט ראשון". כך יכולה להיפתר "בעיית העי". "בעיית יריחו" מוצגת באופן בלתי מדויק ברוב המקומות, וגם אצל פינקלשטיין (עמ' 271) - ק' קניון איננה שוללת את האפשרות, שחומת הברונזה התיכונה שוקמה לאחר זמן והמשיכה לתפקד גם בראשית הברונזה המאוחרת (L.B.I), שממנה יש חרסים גם בתל וגם בקברים, כפי שידוע מאז חפירתו של גרסטנג, וכפי שנמצאו גם בחפירתה של קניון, ובפרט דווקא מהמאה הי"ד⁷³. הבעיה של קניון היא, שלא מצאה חומות L.B., שיוכלו להוכיח את התיאור שבמקרא, וכמובן בעיית התאריך שנובעת מאי מציאת חומר מתאים למאה ה"ו והי"ג לפנה"ס, אף כי ווד טוען, שיש חומר כזה. מכל מקום, חומות יריחו מן הברונזה התיכונה יכלו להמשיך ולתפקד, כמו במקומות רבים בארץ, עוד זמן רב, וגם ק' קניון איננה שוללת אפשרות זו. על "לא מצאנו" ביחס לחומר קירמי מוגדר, כמו כלים דו-גוניים, קשה מאוד "לבנות" משוה. עיקר טענתה של קניון - 'סחפנו את יריחו' - הוא, שהתל נמצא כשהוא סחוף ביותר ועל זה בוודאי קשה לבנות.

69 ראה מפות 106 בעמ' 295, ו-107 בעמ' 298.
70 מתקופת האבן ועד הנצרות, ירושלים (תשי"ג), עמ' 96-97.
71 R.W. Bulliet, The Camel and the Wheel (1975), pp.60-63.
72 W.J. Wiseman, "Ration Lists from Alalakh VII", J.C.S. (1959), p.29.
73 ק' קניון, חשפנו את יריחו, תל-אביב, פרק י"א, עמ' 195-204; וראה גם:
B.G. Wood, BAR, 16:2 (1990), pp.44-61.

כאן יש להדגיש דבר מרכזי, שטעו בו חוקרים רבים בקריאת ספר יהושע: אין בספר יהושע תיאור של כיבוש צבאי שמוביל - תוך זמן קצר - להתנחלות נרחבת באזורים שנכבשו. זה פשוט לא נכון! בסוף כל מלחמה, בפרט בדרום (סוף פרק י') ובצפון (סוף פרק י"א), חזרו יהושע וכל העם אל המחנה לגלגל, והערים היחידות, שספר יהושע מעיד על שריפתן בידי ישראל, הן יריחו (וי, כד), העי (חי, יט-כ, כח) וחצור (י"א, יא, יג). באחרונה אף נזכר פסוק מפורש, שיהושע לא שרף ערים עומדות על תילן, אלא את חצור לבדה (י"א, יג). לפיכך צודק יי פינקלשטיין, שהממצא בערים הכנעניות איננו מפתח לכיבוש הישראלי, לאופיו ולזמנו, אלא שגם ספר יהושע איננו טוען זאת. הערים היחידות שכבש יהושע ושרף - על-פי ספר יהושע - הן יריחו, העי וחצור. פתרון שאלת העי משנה לפיכך את התמונה מיסודה באופן מרחיק לכת. הסתירה שפינקלשטיין בונה - היא מוגזמת מאוד. בעמ' 275 מסכם פינקלשטיין את דיונו בתיאוריה של הכיבוש האחיד על-פי ספר יהושע, והוא אומר:

"נסכם ונאמר, כי אם מבקשים להיות נאמנים לעדות הארכיאולוגית ובו בזמן להחזיק בתיאורית הכיבוש האחיד, אין מפלט מלשחזר את המאורעות כך: שבטי ישראל השתלטו על רובה של כנען במסע צבאי, תוך הרס ערים כנעניות חשובות. מאמץ מיוחד הושקע בכיבוש השפלה, הרי יהודה ושטחים מסוימים במישור החוף ובעמקים. בתום המערכה לא ניצלו המנצחים את ההזדמנות שניתנה להם להתיישב באזורים הפוריים של הארץ, שנשמו לפחות בחלקם, מתושביהם, והעדיפו להיאחז בהר הטרשי, המיוער, הקשה מבחינה טופוגרפית. מובן, כי קשה לקבל שחזור כזה של הדברים, שחלק מן החוקרים נלכדו בו".

כמה מוזר לשמוע דברים כאלה מפי ארכיאולוג רציני, שיוזע גם מקרא: הלא התיאור הזה, הנשמע כשחזור מוקשה ומופרך, להוציא כיבושים בשפלה ובעמקים שאינם כתובים כלל בספר יהושע - שכן המסע לדרום פונה רק לגבול השפלה וההר, וגזר רק מתערבת במשלוח כוח לתגבורת (פרק י'), ובצפון רק חצור נפגעת ישירות, ולא אף אחת מערי עמק יזרעאל (פרק י"א), וגבולות הארץ הנשארת (פרק י"ג), מוכיחים בבירור, שהכיבוש הישראלי הוא בהר בלבד - בהתחשב בכך, השיחזור הזה של מסעות פשיטה צבאיים ונסיגה לאחור הוא כמעט בדיוק מה שספר יהושע מתאר: נסיגה אל הגלגל, בתום כל מלחמה, ותהליך התנחלות שקט והדרגתי, שיכול להתחיל רק אחרי הכרעה איסטרטגית. כל הניגוד בין כיבוש אחיד לבין גל שקט ואיטי של ההתנחלות הוא ניגוד מדומה! שני הדברים נכונים ומתאימים למקרא, פרט להשערה חסרת-ביסוס, כאילו הניצחון הצבאי הוליד מיד להתנחלות רחבה בכל מקום. שני התיאורים, כמו גם ספר יהושע ושופטים פרק א', אינם סותרים זה את זה אלא משלימים זה את זה בצורה טובה ויפה. מנקודת מבט זו - ב-3 ערים בלבד צריך לחפש את יהושע על-פי ספרו - יריחו, העי וחצור. ליריחו יש פתרון דחוק, וחצור מתאימה לממצאי החפירות. לפיכך כה עצומה חשיבותו של הפתרון לשאלת זיהויה של העי וממצא החפירות בה.

סיכום

- א. יש אתר מתאים לזיהויה של העי - כעיר כנענית באלף השני ובאלף הראשון לפנה"ס, כעיר קלאסית, בסמוך למקור מים איתן, בקעה פוריה ודרך חשובה - וזו חרבת מרגימה שליד עין סמיה.
- ב. יש באתר שכבת יישוב גם מהברונזה המאוחרת, אף כי טרם נחפרה ביסודיות, להוציא חפירת חתך מוגבלת במדרון הדרומי. מה שנחפר עד כה הוא בעיקר העיר מתקופה המלוכה.

ג. הדרך, שבסמוך לה יושבת העי = עית, היא הדרך המזרחית, שמסתעפת ליד הרמה = א-רם, עוברת במעבר מכמש, ממשיכה צפונה לעין סמיה, יורדת לבקעת הירדן באזור פצאל (בדמיון מדהים ל"דרך אלון" של היום), הוצה את ככר הירדן ואת גשר אדם העיר, אל סוכות ופנאל, ועולה למחניים שבגלעד.

ד. הפסוקים והתיאורים שבמקרא מתאימים מאוד לזיהוי, ברגע שאנו לוקחים בחשבון את המרחב הטריטוריאלי של הערים, ולא רק את התילים הבנויים.

ה. התיאור המפורט בספר יהושע חוזר ומקבל את ביסוסו ההיסטורי והגיאוגרפי.

הערת יואל אליצור

מדוע אי אפשר לזהות את העי בעין סמיה?

השגות להצעתו של הרב יואל בן-נון

כפי שקרה לא אחת בעולמה של הגיאוגרפיה ההיסטורית, גם הפעם נדמה שראשיתה של התיאוריה ברצון לתרץ שתי קושיות זו בזו.

כאילוטרציה הייתי מצטט את הפתגם הידוע, המיוחס להרצל: "הבה נביא את העם-ללא-ארץ אל הארץ-ללא-עם", ובנדון שלנו - הבא נוזוג את העיר המקראית-ללא-זיהוי אל האתר הברזלי-ללא-שם. ואולם לא די בשתי קושיות כדי לרקוח מהם תירוץ. העי לא יכולה להיות בעין סמיה מן הטעמים הבאים:

1. העי ובית אל היו קרובות ממש זו לזו, כמו שנאמר "מלך העי אשר מצד בית אל" (יהושע י"ב). בשעת מלחמת העי, שלפי תיאור הכתוב היתה עם שחר ומיד לאחריה החלה נסיגה של ישראל מזרחה עד להתקת אנשי העי מעירם, נאמר "ולא נשאר איש בעי ובית אל אשר לא רדף אחרי ישראל" (יהושע ח'). דבר זה מחייב קשר ראייה ושמיעה בין הערים במידה המאפשרת את הזקת תושבי בית אל תוך דקות ועל כל פנים לא יותר מחצי שעה.
2. מרחק של 4-2 ק"מ בין השתיים נלמד גם מרשימת שכי הגולה בעזרא ב' ובנחמיה ז'. תושבי הסביבה הקרובה לירושלים נמנים כאן על פי עריהם. במקרים שבהם הערים קרובות מאוד, וכנראה נחשבו לאזור אחד ואולי השתייכו לבית אב אחד, נמנות שתיים ושלוש ערים יחד. אנו מוצאים ברשימה יחד את קרית יערים וכפירה (ביניהן כ- 2 ק"מ), הרמה וגבע (כ- 2 ק"מ), לוד חדיד ואונו (מלוד לתל חדיתיה היא חדיד כ- 4 ק"מ, מלוד לאונו לפי עדות חז"ל ג' מילין). [לא הזכרתי כאן ערים שזיהויין בעייתי כמו נטופה ובארות].
3. מן הכתובים נלמד גם שיש קרבה מסויימת בין העי לבין מכמש, מה שמוביל להנחה שאם לא היתה העי מכוונת ממש כלפי מזרח ביחס לבית אל, בודאי היתה נוטה לכיוון דרום-מזרח. בישיעה יי הנקודה הבאה אחרי עית היא מגרון. לפי שמואל א' י"ד היתה מגרון סמוכה ממש למכמש. בנחמיה י"א לא נאמר: "ובני בנימין מגבע מכמש ועיה ובית אל ובנתיה". ניכר כאן מבנה של מעין מעגל או קשת היוצא מדרום וסובב בעיגול כלפי מזרח לכיוון הצפון.
4. ר' יואל בן-נון מסכים עם גרינץ, שהתל שבדיר דבואן הוא בית און. מכיוון שכך, הרי הוא מנוע מלהרחיק את העי משם הרבה. הרי הכתוב אומר "העי אשר עם בית און מקדם לבית אל". עם מרמו בודאי על מרחק קצר ביותר, ולמעשה על היות השתיים בתא שטח אחד.
5. מבחינה ארכיאולוגית, בסופו של דבר, אין חריבת מרגימה מועמדת טובה להיות העי. מרגימה היא בעיקרה אתר ישראל, שמוקד חייו בתקופת המלוכה. ייתכן שיש שרידים מסויימים באתר לתקופות אחרות, אבל ברור שמשמעותם שולית. לעומת זאת, העי לפי נתוניה שבמקרא, היתה עיר נושבת בתקופת האבות, עיר מבוצרת בתקופת כיבוש הארץ, אז חרבה והיתה "תל עולם שממה" במשך דורות, עד

לחידושה כיישוב לא מרכזי בסוף תקופת המלוכה ובימי שיבת ציון (ולאחר מכן אינה ידועה).

נתונים אלו אינם מתאימים למרגימה ועין סמיה.

בנוסף לשיקולים עיקריים אלו ברצוני להוסיף התייחסות לשני טיעונים, שהופיעו בהרצאתו של ר' יואל בן-נון.

א. הקישור בית און // בית איל = כוח, אינו נראה לי. השם 'בית אלי' הוא שם תיאופורי מובהק לפי פשוטו. המלה 'אלי', המשמשת בעברית ובשפות השמיות לקודש ולחול, אין לה קשר ממשי ליאלי בשום לשון שמית. סביר לחשוב שהיא דו-עיצורית מקורית ואילו 'איל', אילי הארץ גזורים משורש משולש אי"ל. בודאי שאין להסתמך על השם הערבי 'ביתין' וליחסו ל'בית און'. השם 'בית און' לא היה ידוע אחרי תקופת המקרא, בעוד שהשם 'בית אלי' מוזכר בכמה מקורות בתקופות שונות. עוד בתקופה הצלבנית נרשמה המצודה בביתין בצורה Betheles (יחד עם מצודה שכנה Dirasabeb = דיר א-שבאב), ויש מקום רב לחשוב שהמעבר ל'נון' בסוף השם מאוחר עוד לצלבנים וחל בתקופה, שהמקום לא היה מיושב.

ב. "ויעתק משם ההרה מקדם לבית אל... בין בית אל לבין העי צריך להימצא הר בעל חשיבות שיש טעם להזכירו..."

יעויין כי שם העצם 'הרי' משמש בעברית בשני מובנים - אזור הררי (כמו "לא יימצא לנו ההר") והר ספציפי (כמו "וירד העמלקי והכנעני היושב בהר ההוא"). לעתים מציינים הר שאינו חשוב במיוחד, אם יש עניין להפנות אליו. דוגמא: "ההר אשר מנגב לבית חורון תחתון", נקודת גבול צפון מערבית של בנימין (יהושע י"ח, יג-יד). במקרה זה המטרה כנראה היתה להשמיע, שבית חורון התחתון עצמו אינו בתחום בנימין ולפיכך נבחר ההר הקרוב לו. הר זה הוא גבעה לא חשובה ביותר (כיום שוכן עליה הכפר חירבת אל מצבאח). במקרה שלנו המטרה היא להפנות אל המקום שבין בית אל ובין העי, יש שם הר הניכר בתצפיות מכל ארץ בנימין וצפון יהודה ואין כל און בציון הכתוב להר זה.

תשובת יואל בן-נון להערת יואל אליצור

א. הרצל צדק! (גם חז"ל קושרים ומתריצים אחת חברתה).

ב. כל הביטויים במקרא, המעידים על קירבת בית אל והעי, מתייחסים לתחומי הערים, ולא לתל הבנוי - כפי שלימדנו ר' יואל אליצור במאמריו על התחום הטריטוריאלי במקרא, וגם הוא צדק (אז!) גם הסדר הגיאוגרפי המעגלי, מתאים יפה לתחומי הערים.

ג. שום איש מהעיר המבוצרת, בית אל, לא השתתף במלחמת העי! אילו כך היה, היתה בית אל נכבשת על-ידי יהושעו. גם כאן, הכוונה להר בית אל, הוא להר חצור, שממערב לעין סמיה. תושבים כפריים מהסביבה הם שהצטרפו למרדך, ועל כן הזכרתם שולית.

ד. המימצאים מהתקופה הכנענית ברח' מרגימה נמצאו בחתך, ושכבות אלה עדיין לא נחפרו.

ה. אין שום ראיה שהעי לא נובשה בתקופת הברזל. "שממת עולם" של הכתוב די לה בדור אחד. אין גם שום ראיה שהאתר היה 'לא מרכזי' בתקופת המלוכה. "בא על עית" מוכיח את ההיפך. לכן, חר. מרגימה, ורק היא, מתאימה מבחינה ארכיאולוגית!

ו. המשמעות התיאופורית העיקרית של שמות הא-הות נובעת מ"כח", ושם הא-הים עצמו הוא, כמובן, "בעל הכוחות כולם". לפיכך, הוא אכן נובע משורש א.י.ל., כפי שלימדני אבי ז"ל, וכפי שסבורים רוב אנשי הלשון, וגם הם צדקו!

ז. מביתין מזרחה, נמשכת דרך כמעט מישורית על השלוחה, ואין שם שום "הר", חשוב או לא חשוב. בנקודה זו - ר' יואל אליצור איננו צודקו - והקורא ישפוט!